

# NOSAI ぐんま



〈掲載内容〉

- 特集 第15回通常総代会開催  
～全議案可決承認～
- 事業からのお知らせ ほか

vol.42

[2024 夏]

備えの種をまこう。



# 第15回 通常総代会を開催

## 全議案が 可決承認される

6月24日(月)、前橋市大友町の農業共済会館において第15回通常総代会を総代194名のうち183名(本人出席85名、書面出席98名)の出席を得て開催しました。清水組合長理事の挨拶に続いて、来賓の群馬県知事(砂皿徹農政部長代読)、群馬県議会より須藤和臣議長と牛木義環境農林常任委員会委員長に祝辞をいただき、石坂賢総代(前橋市)を議長に選任して議事に入りました。

令和5年度事業報告、令和6年度事業計画など提出された全9議案は慎重に審議された結果、原案通り可決承認されました。



牛木 義  
環境農林常任委員会委員長  
(群馬県議会)



須藤 和臣 議長  
(群馬県議会)



砂皿 徹 農政部長  
(群馬県)



挨拶をする 清水 聖義 組合長理事

令和5年度の農業保険事業につきましても、事業計画に基づき、役員が一体となつて取り組んでまいりましたが、農業共済事業では、収入保険への移行等により一部の事業を除き、前年度を下回る引受実績となりました。

また、収入保険では、総代の皆様のご協力をいただき、目標であった2,400経営体に向け尽力いたしました。1,823経営体の加入に留まりました。

被害につきましては、共済事業では、4月の凍霜害により果樹共済が大きな被害となりました。一方、収入保険の支払いは、

令和4年分の支払実績では、加入者全体の4割に当たる554経営体に約14億3,200万円、1経営体当たり258万円の保険金を支払いました。

なお、令和5年分は現在取りまとめ中ですが、前年同様の支払い見込みであります。

今後も加入推進と適正支払いに努めてまいりますので、総代の皆様には、引き続き、ご指導ご協力をお願いいたします。



後藤 幸三 副組合長理事

### 提出議案

**第1号議案**  
令和5年度事業報告、財産目録、貸借対照表、損益計算書、剰余金処分案及び不足金処理事案について

**第2号議案**  
令和6年度事業計画及び収支予算について

**第3号議案**  
事務費賦課額及び徴収方法について

**第4号議案**  
役員報酬並びに顧問料、損害評価委員会及び損害評価員等報酬額について

**第5号議案**  
特別積立金取崩額について

**第6号議案**  
借入金の最高限度額、借入先、借入利率について

**第7号議案**  
法定・特別積立金等預け入れ先について

**第8号議案**  
「農業共済団体に対する監督指針」における実施体制の見直しについて

**第9号議案**  
損害評価委員会選任変更について

### 付帯決議

この総代会の議決事項で、行政庁その他に提出する文書中、内容に変更のない字句の修正は組合長理事に任ずる。



議長を務める 石坂 賢 総代



小野 和則 専務理事



根岸 啓之助 代表監事



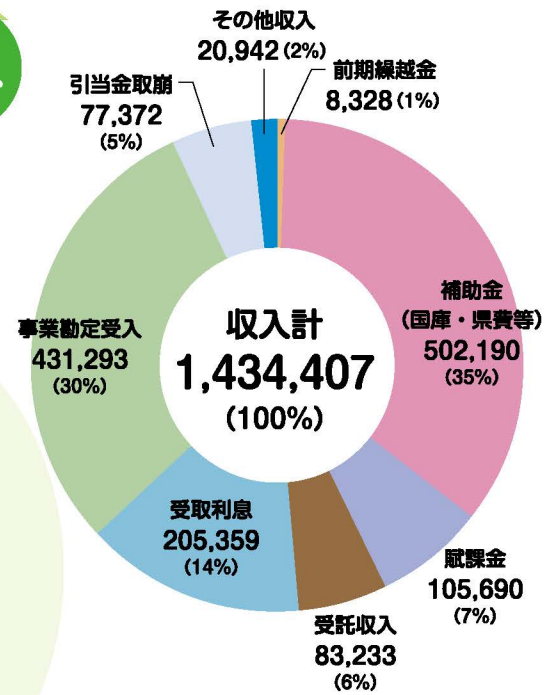


# 令和5年度業務収支決算額及び 令和6年度業務収支予算額

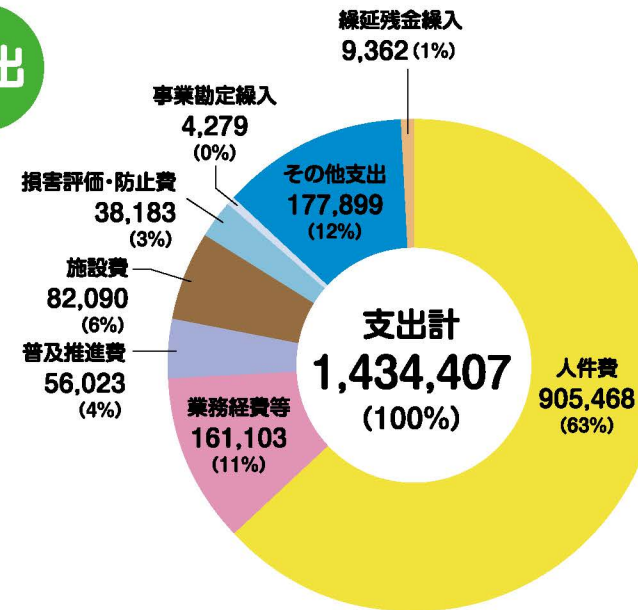
令和5年度支出は、効率的な運営に努めた結果、総額14億3,440万円余となりました。  
令和6年度は、農業共済事業と収入保険事業のさらなる推進により、農家経営の安定に向けた取組みを図るため、引き続き効率的な業務運営により、安定した組織運営を目指します。

## 令和5年度 収支決算 (単位：千円)

### 収入

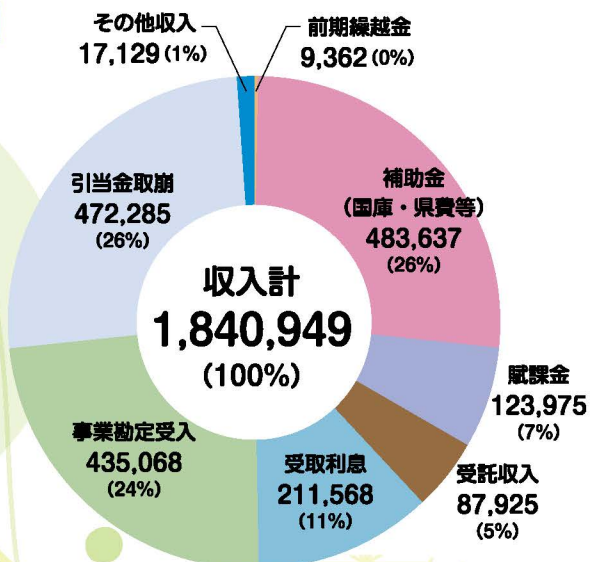


### 支出

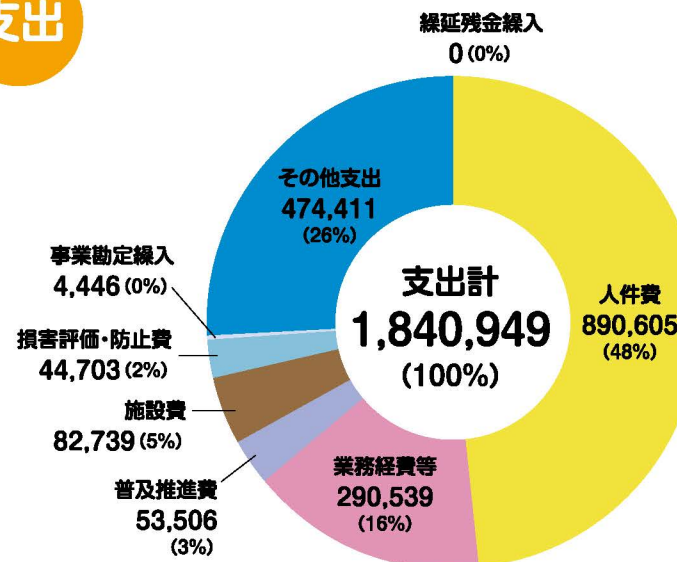


## 令和6年度 収支予算 (単位：千円)

### 収入



### 支出



## 令和5年度 事業報告

令和5年度の事業運営に当たっては、農業経営の安定を図るため、行政や関係機関等の協力を得て、「収入保険制度」と「農業共済制度」の二つの農業保険制度について周知を図るとともに、NOSAI役職員の総力を挙げて両制度の普及推進に取り組んだ。併せて、各事業の引受・損害評価の適正実施、効果的な損害防止事業の実施などに努めた。

その結果、農業共済事業の引受は、全体的に高齢化等による経営規模の縮小や廃業・収入保険事業への移行等の影響で減少し、全事業の総共済金額は9,847億5,300万円余で前年度対比96.2%となった。一方、収入保険事業の引受は、令和4年度に引き続き、組合目標2,400経営体達成に向け、全職員を挙げて戸別訪問を中心に加入推進に取り組んだが、1,823経営体の加入に留まった。

農業共済事業の被害関係は、台風や降雪などの大きな被害はなかったが、一部の地域において、凍霜害の影響により、果樹への被害が発生した。全事業の支払共済金額は10億1,408万円余で前年度に比べ被害の少ない年であった。一方、収入保険の支払いは、令和4年加入において、降雹や長引くコロナの影響による収入減少等により、加入件数の4割にあたる554経営体に対し、約14億3,200万円、一経営体当たり258万円の保険金が支払われた。

損害防止事業については、加入者へ要望調査等を実施してニーズの把握に努め、損害の未然防止に努めた。業務収支については、事業運営に必要な経費である国庫事務費負担金が4億7,370万円余と前年より約822万円余の減となり、収入計では14億3,440万円余となった。また、支出においては、業務の効率的運営に努めたことにより減少した。

事業収支については、家畜診療所勘定に不足金が生じたが、家畜共済勘定・園芸施設共済勘定・任意共済勘定では剰余金が生じた。

(令和6年6月24日 第15回通常総代会資料より抜粋)

## 農業共済事業

区分	引受			農家負担掛金 (千円)	支払		
	引受戸数 (戸・件)	引受数量 (ha・頭・箱・棟)	共済金額 (千円)		支払数 (戸・件)	共済金 (千円)	
制度共済	水 稻	9,483戸	7,830 ha	5,139,136	11,100	171戸	23,679
	麦	436戸	3,628 ha	1,692,943	15,921	74戸	17,836
	家 畜	503戸	137,412 頭	13,577,102	281,580	362戸	513,469
	りんご	23戸	10 ha	85,600	1,408	12戸	13,950
	なし	12戸	4 ha	40,190	594	8戸	5,435
	大豆	5戸	18 ha	2,403	20	1戸	259
	蚕 繭	40戸	429 箱	25,749	51	9戸	1,260
	園芸施設	3,417戸	16,292 棟	18,799,032	123,230	363戸	87,045
	計	13,919戸		39,362,155	433,904	1,000戸	662,933
任意共済	建 物	50,477件	82,174 棟	945,390,850	994,918	687件	351,884
合計			984,753,005	1,428,822		1,014,817	

※1. 合計は千円以下を四捨五入のため一致しない。

## 収入保険事業

令和5年度 加入戸数			令和5年度 支払保険金 (令和4年加入分)		
個人(戸)	法人(戸)	計(戸)	加入戸数(戸)	支払戸数(戸)	支払額(千円)
1,689	134	1,823	1,430	554	1,432,062





⚠ 異常高温による🌡

# 高温障害にご注意ください!



## 果樹共済



高温による日焼け

近年は、夏場の気温が非常に高くなる傾向があり、果実の高温障害が懸念されます。収穫までの期間が非常に高温で推移したり降雨が少ない場合は、葉焼けや果実の日焼けなどの障害が発生しやすくなります。また、ハダニ類などの害虫の発生が多くなるので注意が必要です。

果樹共済では自然災害に加え、病虫害なども対象になりますので、災害発生の都度、最寄りの支所までご連絡ください。



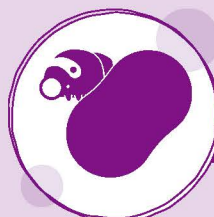
## 農作物共済



高温による白未熟粒

出穂後に異常高温が続くと白未熟粒、胴割粒などが多発することがありますが、稲の外見上からは判断が難しい被害です。これが広範囲かつ大量に発生した場合、NOSAIや関係機関から被害発生が見込まれるとの「注意喚起」を行うことがあります。その際は、ほ場の状態を確認して、減収が見込まれるときは、収穫前に被害申告を行ってください。

なお、ご加入されている方式によっては、損害評価の結果、共済金の支払対象とならないケースがありますので、あらかじめご了承ください。



## 畑作物共済(蚕繭)

桑園周辺の農薬散布にご注意ください!

養蚕業は、群馬県の農業を昔から支えてきた重要な産業です。全盛期に比べると養蚕農家も減っていますが、今でも全国一を誇っています。

蚕繭共済では、近年、毒性のある薬剤が付着した桑葉をエサとして食べた蚕が中毒症状で死んでしまう被害が増えています。

これは、桑園近隣の畑や家庭菜園で散布した農薬の飛散が原因のひとつとして考えられますので、農薬を散布する際は、風の強い日避けるなど十分ご注意ください。

群馬の養蚕を守るため、地域一体となった環境整備にご協力をお願いします。



桑園



# 自然災害への備えは大丈夫ですか?



台風シーズンが到来しますが、台風は年間25個程度発生し、発生数・上陸数ともに8月から9月が多い傾向にあります。

近年では、毎年のように全国各地で被害が発生しており、大型で勢力の強い台風は群馬県から離れていても大きな被害をもたらす可能性があります。

農林水産省のホームページに掲載の「自然災害等のリスクに備えるためのチェックリストと農業版BCP(園芸用)」を活用し、自然災害への対策を行いましょう。

## 新規加入者ご紹介キャンペーン

お知り合いや近所の方でハウスの保険に加入していない方はいらっしゃいませんか? NOSAIぐんまの園芸施設共済では「ご紹介キャンペーン」を実施中です。

ご紹介いただいた方がご成約になりましたら、**ご紹介者様にギフト券3,000円分**をプレゼントいたします。

ご紹介いただける方がいましたら、是非ご連絡ください! キャンペーン詳細は最寄りの支所へお問合せ、またはホームページをご覧ください。



キャンペーン以外の方のお問合せも大歓迎ですので、NOSAIぐんまへお気軽にご相談ください。





# 自然災害への備えは 大丈夫ですか？

近年、大規模な自然災害が発生しております。自然災害による損害は「総合共済」にご加入いただくことで補償できます。

現在、「火災共済」にご加入され、自然災害への備えをご検討されている方は「総合共済」への切り替えをおすすめします。また、門・塀・カーポート等の付属物は、加入時に申告していただくことで補償対象になります。証券にて加入の有無をご確認ください。



対象となる事故	火災	落雷	外部からの物体の落下・飛来・衝突	破裂・爆破	給排水設備等の破損による水濡れ	盗難による破損汚損	騒じようにともなう破損	風水害・雪害	噴火	地震
共済種類										
総合共済	○	○	○	○	○	○	○	○	○*	○*
火災共済	○	○	○	○	○	○	○			自然災害、地震等の事故は火災共済の補償範囲に含まれません。

\*地震や噴火によって、建物は損害割合5%以上、家具類等は損害割合70%以上の損害を受けたとき、加入金額の50%に相当する金額を限度に損害共済金をお支払いします。



# 牛伝染性リンパ腫の発生が増加！



## 牛伝染性リンパ腫とは

牛伝染性リンパ腫は白血球(リンパ球)の異常増殖やリンパ節が腫れる届出伝染病です。

## 原因

牛伝染性リンパ腫ウイルスの感染が原因です。このウイルスは、血液や乳汁を介して感染が広がっていきます。

## 症状

発症すると食欲不振、削瘦、体表リンパ節の腫脹、乳量低下などが認められます。また、眼窩深部のリンパ節が腫脹すると眼球突出が認められます。

肉用肥育牛でも、外見は健康な牛が出荷後にと畜場で「牛伝染性リンパ腫」と診断され、全廃棄になることがあります。

## 治療

現在適切な治療法やワクチンなどはありません。

## と畜後廃用事故の流れ

- 出荷
  - と畜場にて牛伝染性リンパ腫と診断※1
  - 関係書類受領
  - NOSAIへ通知※2
  - 関係書類提出
- ※1 牛伝染性リンパ腫と診断された場合のみ対象です。全身性腫瘍は対象外となります
- ※2 関係書類が届いてから3日以内にNOSAIへ通知しなかった場合、1割免責となります。

## 家畜共済では

事故除外方式で死亡廃用共済に加入している場合でも、牛伝染性リンパ腫については補償の対象となる場合があります。

牛伝染性リンパ腫を発症してしまっただけでなく、と畜後廃用事故及び組合員等が譲渡した後にと畜場以外の場所で牛伝染性リンパ腫と診断されたものについても補償の対象となります。

牛伝染性リンパ腫感染拡大防止措置を実施していない組合員については免責となりますのでご注意ください。

## 牛伝染性リンパ腫感染拡大防止措置

- 1 回の注射針を複数の牛に使用しない
- 2 直腸検査及び人工授精時に使用する直腸手袋を二頭ごとに必ず交換すること
- 3 妊娠鑑定時に用いるエコープローブをカバーで被覆して二頭ごとに必ず交換すること
- 4 除角器具、去勢用具、削蹄器具、耳標・鼻環の装着器等の血液が付着する物品は洗浄・消毒して使用する



## 注意！ 災害に便乗、悪質商法

「保険金使える」という住宅修理サービスのトラブルにご注意ください！

### 代表的な手口

- 屋根の瓦がずれてますよ。保険で修理ができますよ！
- 無料で修理できるんですよ。お金はかかりません。



公的機関のような事業者名を名乗ることもあるので注意。

### こんな話にもご注意！

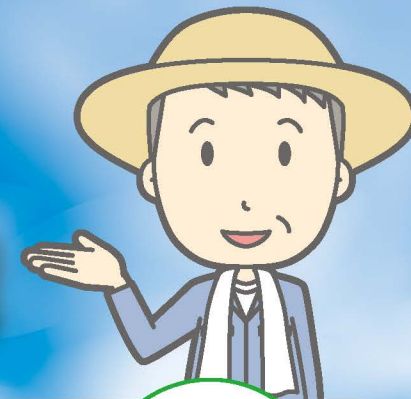
古くなったところなどはありませんか。  
今回の風で壊れたことにすれば、古くなったところも保険金できれいになります。  
うその理由で保険金を請求することはできません。(詐欺に該当する場合があります。)

このような業者が現れたら、要注意です！すぐに契約してはいけません。  
**NOSAI** にご相談ください。





# ご加入いただいた皆様の「加入の決め手」を紹介させていただきます!



## 安心して経営するために



令和4年から青色申告を始め、今のところは想定していた以上に業績を伸ばせていますが、営農を続けていけば努力をしても防げない自然災害や、いちごの病気が蔓延して大きな減収になる可能性があります。

収入保険に加入することで、経営の不安を軽減することができるので、色々なことに挑戦できます。今後、規模を拡大するにはその増収を見越して加入できることも魅力です。

かがやきいちご園  
代表 齋藤 大輝さん

栽培作物 イチゴ



## 収入保険で気持ちが良い!

父が収入保険に加入し、令和5年から経営を引き継ぎましたが、まさか引き継いだ年に父でさえ経験のない霜の被害に見舞われるとは思いませんでした。

しかし、収入保険で減収に対して保険金が支払われる見通しが立ち、保険金の前借になるつなぎ資金により農薬や資材等の経費の支払に充てられたことでとても助かりました。過去に経験したことがないような被害が発生する時代ですから保険に加入し安心して農業に取り組むことが良いのではないのでしょうか。

阿部 純子(あつこ)さん

栽培作物 リンゴ、ブルーベリー等



## もしも!の備えに

収入保険は新規就農の補助事業の条件のため加入しました。また雹の多い地域で営農している知人の勧めも加入の決め手となりました。

災害への備えとして加入したのですが、コロナ禍に出荷先のレストランが休業してしまったとき、支払対象になって助かりました。やはり、緊急事態に備えて加入して良かったと思います。掛金も規模に応じた金額なので加入しやすく、保険があれば安心感を持って経営を続けていけます。

菊地 ミカさん

栽培作物 ナス、ホウレンソウ



## 突発的な減収を補償

収入保険加入以前に雹害による全減を経験しました。それまではこんにゃくの売上を補償する制度がなかったため加入を決めました。

収入保険に加入してすぐに身内の不幸が立て続けに起こり人手が足りず、収入が激減して困っていた時にNOSAIの職員に相談し、つなぎ資金の貸し付けを希望しました。迅速な対応のおかげで年末の経費の支払いや当面の運営資金に充てることができ、とても助かりました。

須賀 昭浩さん

栽培作物 コンニャク



# ご相談・お問い合わせは最寄りの支所へ!



地域に役立つやりがいのある仕事を

前橋市富田町 吉田 哲馬さん (36歳)

Q1 休日の過ごし方は?

A1 家族で近隣のショウビングモールや遊園地などに出かけます。

Q2 将来の目標は?

A2 正社員を雇用できるくらい作付け面積を増やして、会社形態で農業に携わりたいです。

吉田さんは専門学校を経て理学療法士となり、県外の病院で11年ほど勤務した後、2023年4月に就農しました。



現在は水稲40㍏の作付けのほか、ナス20㍏、ネギ60㍏など、各種野菜を栽培しています。



「家族との時間を確保でき、自然と向き合える仕事をやりたい」と思い就農を決めました」と話す吉田さん。「前職のリハビリテーションの仕事が人の役に立つゆえに、農業は地域に役立つやりがいのある仕事です」とも語ってくれました。

より高みを目指して

沼田市上沼須町 武井 洋太さん (29歳)

Q1 休日の過ごし方は?

A1 現在、家族間で週休2日制を導入して、ショッピングに出かけた後、同級生とお酒を交わしながらリフレッシュをしています。



武井さんは、両親とパートの計4人で、ホルスタイン15頭と黒毛和牛を約120頭飼養しています。

大学を卒業後、都内で就職をした武井さん。勤める中で「体を使う仕事をしたい」と考え、24歳の時に就農しました。

暑熱対策として牛舎内の温度を均等に保つトンネル換気を自作したり、分娩時の事故低減のため「牛恩恵」を導入するなど、飼養管理を行っています。

一昨年出場した全国和牛能力共進会で優等11席を受賞しました。



「受賞が出来て嬉しかった反面、悔しさもあった。次はより上の賞を目指したい」と意気込んでいます。

地域の皆さんを紹介します!

えがお いきいき

旬の味覚をお届けします

高崎市下里見町 富沢 真嬉さん (27歳)

Q1 休日の過ごし方は?

A1 お店や公園などの花や植物の写真を撮る事です。

Q2 将来の目標は?

A2 カフェの経営拡大です。



高崎市下里見町の富沢さんは梨120㍏・梅25㍏などを栽培しています。

元々はソフトボールの実業団に所属していた真嬉さん。農業に対する好奇心が5、2020年の4月に就農し、昨年7月からはカフェ(SHINKOUEN CAFE)をオープン。自家製のフルーツシロップを使用したジュースなどを販売しています。季節に沿った自家産の果実を使い素材そのものの味が引き立つよう心がけています。

「農業に力をいれつつ、カフェのニューメニューを増やしながら繁盛させていきたい」と語ってくれました。



施設名: [SHINKOUEN CAFE]  
住所: 高崎市下里見町1747 TEL: 027-343-4326  
営業時間: 9:00~17:00頃まで  
(季節で変更有 詳しくはInstagramで確認して下さい)  
Instagramアカウント: @shinkouen74

豊かな人生を目指して

みどり市笠懸町 大澤 俊亮さん (36歳)

Q1 休日の過ごし方は?

A1 家族でキャンプやスキーなどに出かけます。

Q2 将来の目標は?

A2 職員や利用者など、関わる人たちがそれぞれ役割をもって、より人生が豊かになれるような施設づくりです。



大澤さんは理学療法士として病院勤務を経て2014年から就農しました。現在、ビニールハウスでキュウリ35㍏、ナス10㍏、トマト3㍏などを栽培しています。

デイサービス施設も運営する大澤さんはデイサービスの利用者が誰でも農業体験ができるよう、ハウス内に手すりをつけたほか、座ったまま作業ができる台車も導入しています。また、環境制御システムや隔離培地法を取り入れて安定した栽培をしています。

「デイサービスの利用者だけでなく消費者などの関わる人たちが豊かになれるような施設にしていきたい」と語ってくれました。



施設名: [のんびり農園日和]  
住所: みどり市笠懸町鹿 3663-1  
問い合わせ先: 0277-47-9606  
営業日・営業時間: 月~金 8:30~17:30



# CUCINA TANIFUJI QUATTRO

クチーナ タニフジ クアトロ



オススメは旬の食材を使用した「前菜の盛り合わせ」。一皿で季節を感じることができます。

「日本の四季」×「イタリアン」の融合をコンセプトにしたイタリアンレストラン・クチーナ タニフジ クアトロ。

オーナーシェフの谷藤 優さん(29)は、県内の調理師専門学校を卒業後、銀座イタリアンの名店で修行し「地元でお店を開きたい」という思いから、2023年6月高崎に同店をオープンしました。

店名QUATTROは数字の「4」であり、日本の「四季」に合わせて厳選した旬の食材をイタリア料理に展開して提供しています。野菜のほとんどは群馬県産を使用。知人から直



今が旬のメニュー:倉渕ごはん農園ズッキーニと海老のアメリカヌパスタ(左上)。自家製ドレッシングのサラダ(右上)。「お客さんの喜ぶ顔を直接見られることが何よりもうれしい」と話す谷藤さん。(右下)

## 私が育ててます!

### 倉渕ごはん農園(上野さん)



今の時期は、ナスやズッキーニをメニューに使って使っています。とれたて野菜をぜひ召し上がってほしいです。

営業時間 11:00~15:00 18:00~21:00  
ラストオーダー30分前 定休日月曜日  
住所 群馬県高崎市井出町636-7  
Instagram [https://www.instagram.com/cucina\\_tanifuji\\_quattro/](https://www.instagram.com/cucina_tanifuji_quattro/)  
H P <https://cucina-tanifuji-quattro.com/>



instagram



HP



## 共済関係に係る権利義務承継の届出について

経営移譲などにより、加入している共済の名義に変更が生じた場合は、届出が必要となります。何らかの事情により、名義を変更する事案が発生した場合は、まずは最寄りの支所までご連絡ください。

## 掛金等の納入に口座振替を!

現金による掛金等の納入をされている方へお知らせ

口座振替の手続きをサポート致します!

金融機関に「出がけなくNOK!」掛金等の支払い忘れもなく(無保険にならない)安心! 共済金のお支払いも早期に行えます! 手続きも簡単!

口座登録のメリット

## 群馬県警察からのお知らせ

### SNS等を悪用した「投資詐欺」・「ロマンス詐欺」の被害が多発!

#### だましの手口

- ◎ SNSから始まる SNSの友達登録、投資グループへの招待等から詐欺が始まります
- ◎ 著名人が指導 経済アナリスト、投資家等から指導を受けられると信用させます
- ◎ アプリやサイトで利益を管理 アプリ等で表示される金額は、利益が出ているように犯人が自由に数字を変えられます
- ◎ 利益分の出金ができる 犯人があなたからだましに取ったお金の一部をあなたに振り込んでいるだけです

「必ず儲かる」は、詐欺です

SNSで表示される投資の広告をクリックしたり、突然グループに招待されるなどの方法により、投資に関するSNSのグループに参加し、投資の名目でお金をだまし取られる被害が多発!

LINEのグループメンバーは全部サクラかも?

相手は金融庁に登録している業者ですか?

著名人をかたる相手は本物ですか?

※怪しいグループに招待されても、決して参加しないようにしましょう。

※知らない人からのトークやグループ招待が届かないようにする設定 (メッセージ受信拒否)を利用してください。

少しでも「詐欺かな?」と思ったら、すぐに相談してください

群馬県警察本部生活安全企画課 ☎027-243-0110





発行元 群馬県農業共済組合  
〒371-0847 前橋市大友町1-3-12  
TEL.027-251-5631 FAX.027-253-7767



## 表紙について 田植祭

利根郡川場村



『道の駅川場田園プラザ(川場村萩室)』の敷地内にある約130平方メートルの圃場で、五穀豊稔の祈願と地元特産米の「シビカリ」雪ほたか」をPRする恒例行事の「田植祭」が行われました。

「田植祭」は、地元農家の指導を受けながら、川場小学校に通う5年生により行われ、男の子は白装束に烏帽子(えぼし)、女の子は緋(かすり)の着物に烏追笠(とりおいがさ)姿で田んぼに入り、地元コーラスグループ「るりこ星」が歌う田植え式歌が響き渡る中、一本一本丁寧に苗を植えていきました。

今年は雨の降る中で行われた「田植祭」でしたが、児童たちからは「地元の伝統行事に参加できてよかった。秋の収穫が楽しみ」と元気な声も聞こえ、植えた苗は、10月に行う「抜穂祭(ぬきほさし)」で児童たちの手で収穫されます。収穫されたお米は、児童たちが調理実習で使用するほか、毎年「米・食味分析鑑定コンクール国際大会」の「小学生の部」に出品されます。同コンクールでは過去に金賞を受賞したこともあります。

## 県警から感謝状が授与されました



▲感謝状を手にする小野専務と県警新井警視



NOSAが行うCSR活動(ふるさと見守り活動等)の功績に対し本年も感謝状が授与されました!

### 農業共済新聞を購読してみませんか?

農業共済新聞は、毎週水曜日に発行している週刊紙です。

生産現場のアイデアや分かりやすい農政の解説だけでなく、災害情報やNOSAへの対応など、農業保険制度に関する説明や暮らしに役立つ情報を提供しています。

購読のお申し込みは  
NOSA Iくんま  
本所 企画情報課  
☎027(051)50031  
購読料 年間5,500円(税別)  
月4回・水曜日発行

こちらの二次元バーコードからもお申し込みいただけます

### 群馬県農業共済組合

#### 中央支所

住所/ 前橋市大友町1-3-12 1階  
電話/ 027-254-2070 FAX/ 027-254-2077

管轄エリア 前橋市・伊勢崎市・玉村町

#### 西支所

住所/ 高崎市築地町563  
電話/ 027-344-2181 FAX/ 027-344-2184

管轄エリア 高崎市・安中市・藤岡市・神流町・上野村・富岡市・下仁田町・南牧村・甘楽町

#### 北支所

住所/ 渋川市吹屋370 1階  
電話/ 0279-26-2600 FAX/ 0279-26-2601

管轄エリア 渋川市・吉岡町・榛東村・中之条町・東吾妻町・長野原町・嬭窓村・草津町・高山村・沼田市・片品村・川場村・みなかみ町・昭和村

#### 東支所

住所/ 太田市龍舞町589-3  
電話/ 0276-47-5600 FAX/ 0276-47-5601

管轄エリア 太田市・桐生市・みどり市・館林市・板倉町・明和町・千代田町・大泉町・邑楽町

本所 住所/前橋市大友町1-3-12 電話/027-251-5631

家畜診療所 住所/渋川市吹屋370 2階 電話/0279-26-9550